



FW 8100

Gebrauchsanleitung

Ladegeräte

Instruction Manual

Charger

**FW 7118, 7218, 7219, 7290, 7300, 7304,
7310, 7318, 7574, 8100,
8101, 8102, 8103, 8104**



INHALT**DEUTSCH**

ZU IHRER SICHERHEIT	4
BESTIMMUNGSGEMÄSSE VERWENDUNG	7
ANSCHLUSS ADAPTER	9
PFLEGE.....	14
STÖRUNGSBESEITIGUNG	15
ENTSORGUNG	15
BETRIEBSANZEIGE	16
TECHNISCHE DATEN TECHNICAL DATA	34
MONTAGE MOUNTING.....	36
GEBRAUCHSLAGE POSITION OF USE	39

CONTENT**ENGLISH**

FOR YOUR SAFETY	19
DESIGNATED USE	22
CONNECTING OF ADAPTER.....	24
MAINTENANCE.....	29
FAULT CORRECTION	30
DISPOSAL.....	30
OPERATING INDICATOR.....	31
TECHNISCHE DATEN TECHNICAL DATA.....	34
MONTAGE MOUNTING	36
GEBRAUCHSLAGE POSITION OF USE	39

ZU IHRER SICHERHEIT



Gebrauchsanleitung lesen

Diese Gebrauchsanleitung enthält Informationen für den sicheren Umgang mit den auf der Titelseite aufgeführten Ladegeräten.

Sie zeigt die Montage der Netz- und Sekundäradapter des Ladegerätes.

- Erst die Gebrauchsanleitung lesen, dann das Ladegerät verwenden.
- Die Gebrauchsanleitung gehört zum Produkt und muss stets verfügbar sein.
- Abbildungen in dieser Gebrauchsanleitung zeigen Funktionen beispielhaft und können vom tatsächlichen Aussehen des Ladegerätes abweichen.

Personenschaden vermeiden

- Ladegerät niemals bei beschädigtem Gehäuse oder beschädigter Leitung verwenden.
- Ladegerät niemals modifizieren oder das Gehäuse öffnen.
- Ladegerät nur an einer vorschriftsmäßigen Steckdose anschließen.
- Steckverbindungen vor Feuchtigkeit schützen.

Sachschaden vermeiden

- Ladegerät niemals an der elektrischen Leitung tragen oder ziehen.
- Nur am Stecker ziehen, um eine Steckverbindung zu lösen, niemals an der Leitung.
- Leitungen geschützt verlegen und darauf achten, dass niemand darüber fallen kann.
- Ladegerät bei Gewitter vom Stromnetz trennen.
- Nur Original-Ersatzteile oder -Zubehör des Herstellers verwenden.

Symbole auf dem Gerät beachten

Symbole zu Ihrer Sicherheit und zum Schutz der Umwelt:



Bedienungsanleitung lesen.



Expositionsbedingungen für den Innenbereich



Gerät der Schutzklasse II
AC-Eingang und DC-Ausgang
sind elektrisch sicher ge-
trennt.



Nur in geschlossenen Räu-
men verwenden.



Ladegerät über das dafür
vorgesehene Rücknahme-
system entsorgen.

BESTIMMUNGSGEMÄSSE VERWENDUNG

- Dieses Ladegerät darf nur für den auf dem Typenschild angegebenen Akku verwendet werden
- Trennen Sie das Ladegerät vom Netz bevor Sie die Verbindung zum Akku herstellen oder unterbrechen
- Niemals andere als auf dem Typenschild angegebene Akkus oder nicht wieder aufladbare Batterien laden. Dies kann zum Aufplatzen der Akkus, zur Explosion und/oder Verletzung des Anwenders führen
- Beim Anschluss an Stromnetze (**AC**-Eingang) sowie am **DC**-Ausgang zum Akku, ist auf die Kompatibilität der technischen Daten des Ladegerätes zu achten.
- Alle angeschlossenen Akkus müssen mit einer integrierten Sicherheitsschaltung ausgestattet sein
- Nur zur Verwendung in geschlossenen Räumen.
- Betrieb nur bei zulässigen Umgebungsbedingungen, Temperatur, Luftdruck und Luftfeuchtigkeit. → TECHNISCHE DATEN

Einschränkungen für alle Ladegeräte:

- Nicht im Freien verwenden.
- Nicht in Wasser oder andere Flüssigkeiten tauchen.
- Nicht am Wasser betreiben.
- Von Spritzwasser fernhalten.
- Nicht erlaubte Umgebungsbedingungen:
 - Ständige Vibrationen.
 - Starke Temperaturschwankungen.



Lebensgefahr durch Stromschlag!

Ladegerät nur in trockener Umgebung verwenden.
Spritzwasser vermeiden. Niemals in Flüssigkeiten tauchen.

ANSCHLUSS ADAPTER

AC-Eingang (Netzanschluss):

FW 8100, 8101, 8102	Lader mit C8-Adapter. → MONTAGE
FW 7118, 7574	Lader mit integriertem Netzadapter für unterschiedliche Regionen.
FW 7218, 7219, 7290, 7300, 7304, 7310, 7318, 8103, 8104	Lader mit austauschbarem Netzadapter für unterschiedliche Regionen. → MONTAGE

HINWEIS

FW 8103, 8104

Schutz gegen Fallendes Tropfwasser (IP42)!

- nur mit aufgestecktem Sonderzubehör:
IP42 Netzadapter → MONTAGE
- Gebrauchslage beachten → GEBRAUCHSLAGE



WARNUNG

Lebensgefahr durch Stromschlag, bei Beschädigung der Netzleitung!

- Das Netzkabel kann nicht ersetzt werden. Wenn das Kabel beschädigt ist, sollte das Gerät verschrottet werden.

DC-Ausgang:

An der Buchse des DC-Ausgangs sind verschiedene Sekundäradapter (Koaxialstecker oder Klinkenstecker) anschließbar. Die Polarität wird durch Drehen des Steckers eingestellt. → MONTAGE

HINWEIS

Ein Vertauschen der Polarität (Plus und Minus) kann die Elektronik des angeschlossenen Gerätes beschädigen!

- Vor Herstellen der Steckverbindung Markierung für die Polarität auf dem Stecker beachten.

→ MONTAGE

HINWEIS

Die Verbindung von Sekundäradapter und Ladegerät ist nicht mehr lösbar!

- Steckverbindung nur herstellen, wenn Stecker dauerhaft montiert werden soll.

HINWEIS

Dieses Gerät kann von Kindern ab 8 Jahren und darüber sowie von Personen mit verringerten physischen, sensorischen oder mentalen Fähigkeiten oder Mangel an Erfahrung und Wissen benutzt werden, wenn sie beaufsichtigt oder bezüglich des sicheren Gebrauchs des Gerätes unterwiesen wurden und die daraus resultierenden Gefahren verstehen. Kinder dürfen nicht mit dem Gerät spielen. Reinigung und Benutzer-Wartung dürfen nicht von Kindern ohne Beaufsichtigung durchgeführt werden.

HINWEIS

Dieses Gerät ist nicht dafür bestimmt, durch Personen (einschließlich Kinder) mit eingeschränkten physischen, sensorischen oder geistigen Fähigkeiten oder mangels Erfahrung und / oder mangels Wissen benutzt zu werden, es sei denn, sie werden durch eine für ihre Sicherheit zuständige Person beaufsichtigt oder erhalten von ihr Anweisungen, wie das Gerät zu benutzen ist. Kinder sollten beaufsichtigt werden, um sicherzustellen, dass sie nicht mit dem Gerät spielen.

 **WARNUNG**

Strangulationsgefahr, wenn ein Baby oder Kind sich in die Anschluß- oder Ausgangsleitung verwickelt!

- Halten Sie die Leitungen außerhalb der Reichweite von Babys oder Kindern.

 **WARNUNG**

Die Verwendung von anderen Leitungen oder Adaptern als von Friwo festgelegt oder bereitgestellt, kann erhöhte elektromagnetische Störaussendungen oder eine geminderte elektromagnetische Störfestigkeit des Geräts zur Folge haben und zu einer fehlerhaften Betriebsweise führen!



WARNUNG

Elektrische Geräte können die Funktion oder Leistung des Ladegerätes beeinträchtigen!

- Andere elektrische Geräte nicht neben, auf oder unter das Ladegerät stellen.
- Ladegerät in einem Abstand von mindestens 30 cm zu HF-Kommunikationsgeräten (z. B. Antennenkabel, externe Antennen) aufstellen.

PFLEGE

Keine chemischen Reinigungsmittel verwenden.



WARNUNG

Lebensgefahr durch Stromschlag, wenn Flüssigkeit in das Innere des Ladegerätes gelangt!

- Vor dem Reinigen Ladegerät vom Netz trennen.
- Keine Flüssigkeiten zum Reinigen verwenden.
- Ladegerät nur trocken abwischen.

STÖRUNGSBESEITIGUNG

Das Ladegerät ist wartungsfrei. Bei defektem Ladegerät oder bei Störungen, die sich nicht beheben lassen, den Händler oder FRIWO kontaktieren.

ENTSORGUNG

HINWEIS



Umweltschäden durch falsche Entsorgung!

- Ladegerät durch Abschneiden der Leitung unbrauchbar machen und über das dafür vorgesehene Rücknahmesystem entsorgen.

BETRIEBSANZEIGE

(FW7219, FW7290, FW7300, FW7310)

LED leuchtet (gelb)	Bereitschaft
LED blinkt alternierend (gelb & grün)	Akku außerhalb des Temperaturbereichs (warten)
LED blinkt (gelb)	Vorladung
LED blinkt schnell (grün)	Hauptladung
LED blinkt langsam (grün)	Nachladen
LED Leuchtet (grün)	Ladevorgang abgeschlossen
LED blinkt schnell (gelb)	Fehler

BETRIEBSANZEIGE

(FW7218, FW7318)

LED leuchtet (gelb)	Ladung
LED leuchtet (grün)	Ladevorgang abgeschlossen (Nachladen)

BETRIEBSANZEIGE

(FW7118, FW7574)

LED leuchtet (grün)	Bereitschaft
LED leuchtet (gelb)	Ladung
LED leuchtet schwach (grün)	Ladevorgang abgeschlossen (Nachladen)
LED leuchtet nicht	Akku tiefentladen oder Kurzschluss Zu hohe Akkuspannung Verpolung

BETRIEBSANZEIGE

(FW7304)

LED blinkt schnell (rot)	Vorladung
LED leuchtet (rot)	Hauptladung
LED blinkt langsam (rot)	Ladevorgang abgeschlossen (Nachladen)

BETRIEBSANZEIGE

(FW8100, FW8101, FW8102, FW8103, FW8104)

LED aus	Bereitschaft
LED blinkt alternierend (gelb & grün)	Akku-Schutz aktiv, Akku tiefentladen
LED leuchtet (gelb -> grün)	Versorgungsspannung eingeschaltet
LED leuchtet (gelb)*	Akku außerhalb des Temperaturbereichs (warten)
LED blinkt langsam (grün)	Vor-, Haupt-, Nachla- dung
LED leuchtet (grün)	Ladevorgang abgeschlossen
LED leuchtet (rot)**	Fehler

* Nach wieder Erreichen des spezifizierten Temperaturbereichs, wird automatisch die Ladung fortgesetzt.

** Wenn die Fehlerbedienug beseitigt ist, wird nach Ausschalten der Netzspannung oder Abtrennen des Akkus der Fehler-Zustand verlassen.

FOR YOUR SAFETY



Read instruction manual

This manual contains information for the safe handling of those chargers which are listed on the front page.

It explains the installation of the mains and secondary adapters of the charger.

- Always read the instruction manual first before using the charger.
- The instruction manual is part of the product and should always be available.
- Illustrations show functions by way of example and may differ from the actual look of the charger.

Prevent shock-hazard






- Never use a charger with damaged housing or cable.
- Never modify a charger or open its housing.
- Connect the charger to a regular outlet only.
- Protect connectors from moisture.

Prevent property damage

- Never carry the charger by its electrical cable or pull at the cable.
- For separating the connection always pull on the plug, never on the cable.
- Cables must be installed safely to avoid tripping over.
- Disconnect the charger during thunder-storms.
- Only use original spare parts or accessories **from the manufacturer**.

Observe all symbols

Symbols for your safety and for environmental protection

	Read instruction manual
	Exposure conditions for indoor use
	Units with protection class II AC input and DC output are electrically safely isolated
	Indoor use only.
	Dispose the charger via the designated take-back system

DESIGNATED USE

- This charger may only be used for the batteries specified on the marking plate
- Disconnect the battery charger from mains voltage before connecting or disconnecting the battery
- Never try to charge non rechargeable batteries or other types of batteries then mentioned on the marking plate. This may cause damage to the batteries such as crack, explosion and/or injuries to the user
- For the connection to power grids (**AC** input) and the **DC** output to the battery, take care of the compatibility with the technical characteristics of the charger.
- All connected battery packs have to be equipped with an integrated safety circuit
- For indoor use only.
- Use only at permissible ambient conditions, temperature, Atmospheric pressure and humidity. → TECHNICAL DATA

Restrictions for all chargers:

- Never use outdoors.
- Never immerse in water or other fluids.
- Never use near water.
- Protect from spray water
- Prohibited environmental conditions:
 - Constant vibrations.
 - Radical changes in temperature.



Danger of fatal electric shock!

Use charger in dry environment only. Avoid splashing water. Do not immerse in liquids.

CONNECTING OF ADAPTER

AC input (mains adapter):

FW 8100, 8101, 8102	Charger with C8-adapter → MOUNTING
FW 7118, 7574	Charger with integrated mains adapter for different regions.
FW 7218, 7219, 7290, 7300, 7304, 7310, 7318, 8103, 8104	Charger with interchangeable mains adapter for different regions. → MOUNTING

NOTE

FW 8103, 8104

Protection against vertically dripping water (IP42)!

- only with mounted special IP42 interchangeable mains adapter → MOUNTING
- Consider Position of use → POSITION OF USE



WARNING

Risk of lethal electric shock if the supply cord is damaged!

- The supply cord cannot be replaced. If the cord is damaged the appliance should be scrapped.

DC Output:

Different secondary adapters (coax plugs or jacks) can be connected to the DC output. The polarity is set by rotating the plug. → MOUNTING

NOTE

Reversed polarity (plus and minus) can damage the electronics of the connected device!

- Observe polarity signs on the plug prior to connecting. → MOUNTING

NOTE

The combination of secondary adapter and charger can not be disconnected!

- Connect only when plug is to be permanently mounted.

NOTE

This appliance can be used by children aged from 8 years and above and persons with reduced physical, sensory or mental capabilities or lack of experience and knowledge if they have been given supervision or instruction concerning use of the appliance in a safe way and understand the hazards involved. Children shall not play with the appliance. Cleaning and user maintenance shall not be made by children without supervision.

NOTE

This appliance is not intended for use by persons (including children) with reduced physical, sensory or mental capabilities, or lack of experience and knowledge, unless they have been given supervision or instruction concerning use of the appliance by a person responsible for their safety. Children should be supervised to ensure that they do not play with the appliance.

 **WARNING**

Risk of Strangulation when a baby or child is involved in the charger cable!

- Keep the input and output cables out of reach of babies or children.

 **WARNING**

Use of cables or adapters other than those specified or provided by Friwo could result in increased electromagnetic emissions or decreased electromagnetic immunity of this equipment and result in improper operation!



WARNING

Electric equipment can significantly impact the performance of the charger!

- Do not place other electric equipment close to the charger
- Keep charger at least 30 cm apart from HF communication equipment (for example antenna cables, external antennas).

MAINTENANCE

Do not use chemical cleaning agents.



WARNING

Risk of lethal electric shock if fluid leaks into the charger!

- Disconnect charger before cleaning.
- Do not use fluids for cleaning.
- Wipe with a dry cloth only.

FAULT CORRECTION

The charger is maintenance-free. In case of a faulty charger or malfunctions that can not be solved, please contact the dealer or FRIWO.

DISPOSAL

NOTE



Environmental contamination caused by incorrect disposal!

- Cut off the cable of the charger and dispose the unit via the designated take-back system. → MOUNTING

OPERATING INDICATOR

(FW7219, FW7290, FW7300, FW7310)

LED permanent on (yellow)	Standby
LED flashing alternate (yellow & green)	Battery outside of temperature range (wait)
LED slow flashing (yellow)	Pre charge
LED fast flashing (green)	Main charge
LED slow flashing (green)	Re charge
LED permanent on (green)	Charge complete
LED fast flashing (yellow)	Error

OPERATING INDICATOR

(FW7218, FW7318)

LED permanent on (yellow)	Charge
LED permanent on (green)	Charge complete (Re charge)

OPERATING INDICATOR

(FW7118, FW7574)

LED permanent on (green)	Standby
LED permanent on (yellow)	Charge
LED dimmed (green)	Charge complete (Re charge)
LED off	Battery deep dis- charged or short cut High battery Voltage Reversed battery

OPERATING INDICATOR

(FW7304)

LED fast flashing (red)	Pre charge
LED leuchtet (red)	Main charge
LED slow flashing (red)	Charge complete (Re charge)

OPERATING INDICATOR

(FW8100, FW8101, FW8102, FW8103, FW8104)

LED off	Standby
LED flashing alternate (yellow & green)	Battery protection active, deep discharge
LED flashing (yellow -> green)	AC power on
LED constant (yellow)*	Battery outside of temperature range (wait)
LED slow flashing (green)	Pre-, Main-, Re charge
LED constant on (green)	Charge complete
LED constant on (red)**	Error

*If after cool down the temperature of the battery is in the operation range again, the charger will automatically continue with charging.

**If the error condition is removed, power restart or battery disconnection is needed to exit error mode.

TECHNISCHE DATEN | TECHNICAL DATA

Allgemein | General

Umgebungstemperatur im Betrieb Ambient temperature during operation	0 ... +40 °C
Lagertemperatur Storage temperature	-20 ... +70 °C
Luftfeuchtigkeit Humidity	≤90%, nicht kondensierend non-condensing
Schutzart Protection rating	IP 40
Schutzklasse Protection class	II
Länge Leitung DC -Ausgang Length of DC output cable	1,8 m
Luftdruck Atmospheric pressure	70-106 kPa
Max. Betriebshöhe Max. altitude of operation	2000 m

Elektrisch | Electrical

siehe Aufdruck auf dem Ladegerät |
see printing on charger

Ausnahmen | Exceptions:

FW 7218, 7318,

Lagertemperatur |

Storage temperature

-40 ... +70 °C

**FW 7118, 7218, 7219, 7290, 7300, 7304, 7310,
7318, 7574**

Luftfeuchtigkeit | Humidity

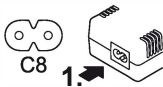
≤95%, nicht
kondensierend |
non-condensing

MONTAGE | MOUNTING

AC

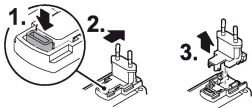
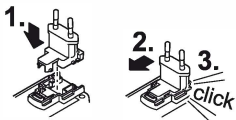
FW

8100,
8101,
8102



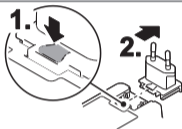
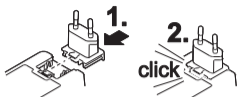
FW

7290,
7300,
7310

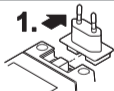


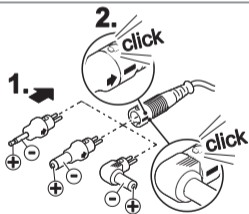
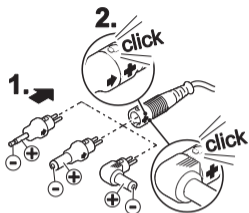
AC

FW

8103,
8104

FW

7218,
7219,
7304,
7318



GEBRAUCHSLAGE | POSITION OF USE

Für Schutz gegen Fallendes Tropfwasser (IP42) |
For protection against vertically dripping water (IP42)

FW

8103,

8104

Waagrecht / *Horizontal*



mit IP42
Netzadapter |
with IP42
interchangeable mains
adapter

Senkrecht (Leitung nach unten)/
Vertical (lead outled down)

